

KOLEKSI SOALAN BAB 9 & 10 FORM 3

Perlis 2010

39 The following information shows the sequence of the death of star.
Maklumat berikut menunjukkan urutan kematian bintang.

- P – Supernova
Supernova
- Q – Formation of black hole
Pembentukan lohong hitam
- R – Supergiant stars
Bintang super raksasa
- S – Red giant stars
Bintang raksasa merah

Based on the above information, arrange the sequence that occurs when a star dies.
Berdasarkan maklumat di atas, susun urutan yang berlaku apabila sebuah bintang mati.

- A R, S, P, Q
- B S, R, P, Q
- C S, R, Q, P
- D R, S, Q, P

40 The following statements concern about the developments in space technology.
Pernyataan-pernyataan berikut adalah mengenai perkembangan dalam teknologi angkasa lepas.

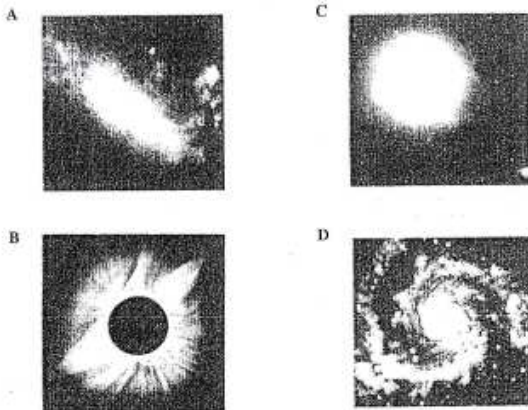
- To predict the weather
Untuk membuat ramalan cuaca
- To locate natural resources
Untuk mengesan sumber semula jadi
- To help navigating ships
Untuk memberi petunjuk arah kepada kapal

Which technology helps to carry out these functions?
Antara teknologi berikut, yang manakah membantu dalam melaksanakan tugas-tugas ini?

- A Probe
Prob
- B Telescope
Teleskop
- C Satellite
Satelit
- D Space shuttle
Kapal angkasa ulang alik

Johor 2010

39 Which of the following is a spiral galaxy?
Antara berikut yang manakah galaksi pilin?



40 The following information shows the benefit of a space technology.
Maklumat berikut menunjukkan manfaat daripada satu teknologi angkasa lepas.

- Collects information about objects in space.
Mengumpulkan maklumat tentang objek di angkasa lepas.
- Collects photographs.
Mengumpul gambar foto.
- Studies the structure and texture on the Moon's surface.
Mengkaji struktur dan tekstur permukaan Bulan.

Which is the space technology mentioned above?
Apakah teknologi angkasa lepas yang dinyatakan di atas?

- A Rocket
Roket
- B Satellite
Satelit
- C Telescope
Teleskop
- D Space probe
Prob angkasa

Kedah 2010

39 Diagram 32 shows the galaxy Milky Way in which our Solar System is found.
Rajah 32 menunjukkan galaksi Bima Sakti dalam mana terdapatnya Sistem Suria kita.

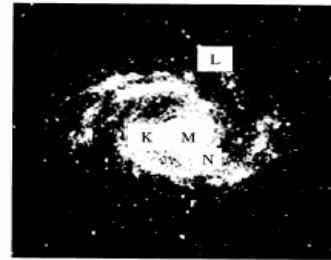


Diagram 32
Rajah 32

The Sun is located at
Matahari terletak di

- A K
- B L
- C M
- D N

40 Which of the following pairs is the application of technology in space exploration?
Antara berikut, pasangan manakah adalah aplikasi teknologi dalam penerokaan angkasa lepas?

Technology Teknologi	Application Aplikasi
A Space probes Prob angkasa lepas	Send images and data back to the Earth Menghantar imej dan data balik ke Bumi
B Space shuttles Kapal angkasa ulang-alik	Repair malfunctioned space probes Membaik pulih prob angkasa lepas yang rosak
C Satellites Satelit	Launch a space probe into space Melancar prob angkasa lepas ke angkasa lepas
D Rockets Roket	Transport astronauts to satellites Mengangkut angkasawan ke satelit

Kelantan 2010

39. Diagram 20 shows the structure of the Sun
Rajah 20 menunjukkan struktur matahari

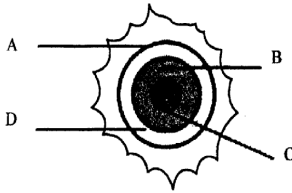


Diagram 20
Rajah 20

Which part labelled A, B, C or D is the Sun's core?
Bahagian berlabel manakah A, B, C dan D adalah teras matahari?

40. Diagram 21 shows a device used in the study of astronomy.
Rajah 21 menunjukkan alat yang digunakan dalam pengkajian astronomi.

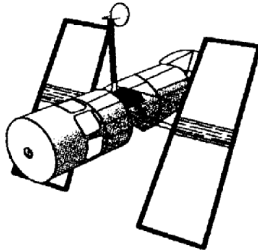


Diagram 21
Rajah 21

What is the function of the device?
Apakah fungsi alat tersebut?

- A. Carries the astronaut to outer space
Membawa angkasawan ke angkasa lepas
- B. Enable scientist to carry out research
Membenarkan ahli sains menjalankan penyelidikan
- C. Observe cosmic bodies such as galaxies and nebulae
Memerhati jasad kosmik seperti galaksi dan nebula.
- D. Collect informations and send back to the earth
Mengumpul maklumat dan menghantar balik ke bumi

Negeri Sembilan 2010

40 Diagram 23 below shows a type of a galaxy where solar system is found
Rajah 23 menunjukkan sejenis galaksi di mana sistem solar berada



Diagram 23 / Rajah 23

Which of the following is the type of the galaxy?
Antara berikut yang manakah jenis bagi galaksi tersebut?

- A Elliptical
Elips
- B Irregular
Tak teratur
- C Spiral
Lingkar
- D Supernova
Supernova

Perak 2010

39. What is the dark patch seen on the surface of the sun?
Apakah bahagian gelap yang kelihatan pada permukaan matahari?

- A Solar flares
Nyala suria
- B Corona
Korona
- C Sunspot
Tompok matahari
- D Prominences
Prominen

40. Remote sensing is a technique used to gather information about an object or phenomenon from a far distance. Which of the following is one of the contributions of remote sensing?
Pengesanan jarak jauh merupakan satu teknik untuk mengumpul maklumat tentang suatu objek atau fenomena dari jarak jauh.
Antara berikut, yang manakah merupakan salah satu sumbangan penderiaan jauh?

- A Repairing satellite
Membaik pulih satelit
- B Detect natural disasters
Mengesan bencana alam
- C Detect the location of space station
Mengesan lokasi stesyen angkasa lepas
- D Detect the activities of astronaut in space station
Mengesan aktiviti astronaut di stesyen angkasa

Pulau Pinang 2010

39 Diagram 21 shows three atmosphere layers of the Sun, P, Q and R.
Rajah 21 menunjukkan tiga lapisan atmosfera Matahari, P, Q dan R.

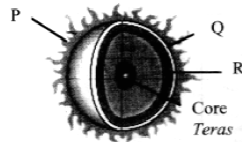


Diagram 21
Rajah 21

Which layer / layers always can be seen from the Earth?
Lapisan manakah yang sentiasa dapat dilihat dari Bumi?

- A P only
P sahaja
 - B R only
R sahaja
 - C Q and R
Q dan R
 - D P and Q
P dan Q
- 40 Who is the first man to use a telescope to study astronomy?
Siapakah manusia yang pertama menggunakan teleskop untuk mempelajari astronomi?
- A Ptolemy
 - B Aristotle
 - C Galileo Galilie
 - D Nicholas Copernicus

Sabah 2010

39 Which of the following is true about stars and galaxies in our Universe?
Antara yang berikut, yang manakah benar tentang bintang dan galaksi dalam Alam Semesta kita?

- A Our Solar System is located in the Milky Way
Sistem Suria kita berada dalam Bima Sakti
- B The Milky Way has an irregular shape
Bima Sakti mempunyai bentuk tak teratur
- C The atmosphere of the Sun consists of photosphere and chromosphere only
Atmosfera Matahari terdiri daripada fotosfera dan kromosfera sahaja
- D Stars have the same temperature
Bintang-bintang mempunyai suhu yang sama

40 "Father of Modern Astronomy"
"Bapa Astronomi Moden"

Who is mention in the statement above?
Siapakah yang dinyatakan dalam pernyataan di atas?

- A Neil Armstrong
- B Nicholas Copernicus
- C Johannes Kepler
- D Al-Battani

Sarawak 2010

39 Diagram 30 shows the structure of the Sun.
Rajah 30 menunjukkan struktur Matahari.

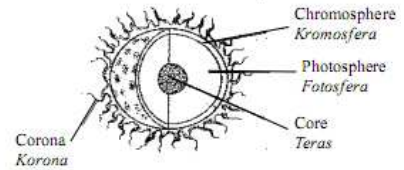


Diagram 30
Rajah 30

In which part of the Sun does nuclear fusion occur?
Di bahagian manakah berlakunya pelakuran nukleus pada matahari?

- A Core
Teras
 - B Corona
Korona
 - C Photosphere
Fotosfera
 - D Chromosphere
Kromosfera
- 40 What is the use of a space shuttle?
Apakah kegunaan kapal angkasa ulang alik?
- A To transport astronauts
Membawa angkasawan
 - B To predict the weather
Meramal keadaan cuaca
 - C To transmit telephone signals
Menghantar isyarat telephone
 - D To help navigating ships
Membantu pelayaran kapal

SBP Kluster 2010

39 Who was the first human in space?
Siapakah manusia pertama yang berada di angkasa lepas?

- A Yuri Gagarin
- B Edwin Aldrin
- C Michael Collins
- D Neil Armstrong

40 Diagram 23 shows a space probe.
Rajah 23 menunjukkan satu kuar angkasa.

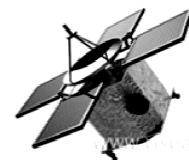


Diagram 23
Rajah 23

A space probe is a spacecraft that
Kuar angkasa ialah kapal angkasa yang

- A can support life in space
dapat menyokong hidupan di angkasa
- B used to launch rockets into space
digunakan untuk melancarkan roket ke angkasa
- C gathers information and sends it back to Earth
mengumpul maklumat dan membawanya balik ke Bumi
- D gathers and records data about the Earth from a distance
mengumpul dan mencatat data tentang Bumi dari jauh

Terengganu 2010

- 39 Which of the following is the outermost layer of the sun?
Antara berikut yang manakah lapisan paling luar matahari?
- A Corona
Korona
 - B Prominence
Prominen
 - C Photosphere
Fotosfera
 - D Chromosphere
Kromosfera

- 40 The following statements concern developments in space technology.
Pernyataan-pernyataan berikut adalah mengenai perkembangan dalam teknologi angkasa lepas.

- To predict the weather
Untuk membuat ramalan cuaca
- To locate natural resources
Untuk mengesan sumber semulajadi
- To help navigating ships
Untuk memberi petunjuk arah kepada kapal

Which technology helps to carry out these functions?
Antara teknologi berikut, yang manakah membantu dalam melaksanakan tugas-tugas ini

- A Probe
Prob
- B Satellite
Satelit
- C Telescope
Teleskop
- D Space shuttle
Kapal angkasa ulang-alik.

Pahang 2010

- 40 Which of the following space probes was launched to the planet, Saturn ?
Antara prob angkasa berikut, yang manakah dilancarkan ke planet Saturn?
- A Luna 3
 - B Mariner 2
 - C Pioneer 10
 - D Surveyor 6

Negeri Sembilan 2009

- 40 Diagram 25 show layers of the sun. Which of the parts labeled A, B, C and D is the hottest part in the sun?
Rajah 25 menunjukkan lapisan matahari. Antara bahagian yang berlabel A, B, C dan D, yang manakah bahagian paling panas?

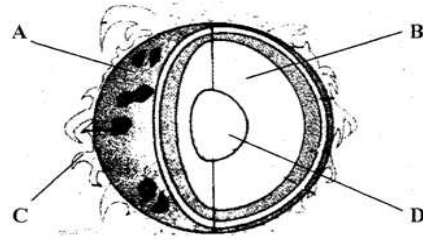


Diagram 25 / Rajah 25

Pahang 2009

- 39 When a star of similar size as the Sun dies, it will turn into
Apabila bintang sebesar Matahari mati, ia akan bertukar menjadi

- A red giant
raksasa merah
- B black hole
lubang hitam
- C neutron star
bintang neutron
- D white dwarf
kerul putih

- 40 The following statements concern developments in space technology.
Pernyataan-pernyataan berikut adalah mengenai perkembangan dalam teknologi angkasa lepas.

- To predict the weather
Untuk membuat ramalan cuaca
- To locate natural resources
Untuk mengesan sumber semula jadi
- To help navigating ships
Untuk memberi petunjuk arah kepada kapal

Which technology helps to carry out these functions?
Antara teknologi berikut, yang manakah membantu dalam melaksanakan tugas-tugas ini?

- A Probe
Prob
- B Telescope
Teleskop
- C Satellite
Satelit
- D Space shuttle
Kapal angkasa ulang alik

SBP 2009

39. Which of the following statements is true about prominences?
- A They emit gamma rays
 - B They last for a few years
 - C They occur in the inner layer of the sun
 - D They throw out matter from the Sun into space

40. In 1996, Malaysia launched a satellite called MEASAT as shown in Diagram 27.



Diagram 27

What is the satellite used for?

- A To explore planets
- B To obtain data on the universe
- C To carry out experiments in space
- D To help in broadcasting and communication services

Perlis 2009

- 3 The information below shows the sequence of the death of star.
 9 Maklumat berikut menunjukkan urutan kematian bintang.

- P - Supernova
Supernova
- Q - Formation of black hole
Pembentukan lohong hitam
- R - Super giant stars
Bintang raksasa besar
- S - Red giant stars
Bintang raksasa merah

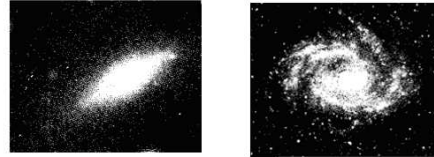
Based on the above information, arrange the sequence that occurs when a star

dies.
 Berdasarkan maklumat di atas, susun urutan yang berlaku bila sebuah bintang mati.

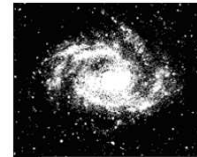
- A R, S, P, Q
 - B S, R, P, Q
 - C S, R, Q, P
 - D R, S, Q, P
- 4 Space shuttle is a spaceship that...
 0 Space shuttle adalah kapal angkasa yang
- A can be reuse repeatedly
boleh digunakan kembali secara berulang kali
 - B does not need astronaut
tidak memerlukan angkasawan
 - C used to orbit a particular planet
menggunakan untuk mengorbit planet tertentu
 - D used to carry out experiments in outer space
digunakan untuk menjalankan eksperimen di angkasa lepas

Sarawak 2009

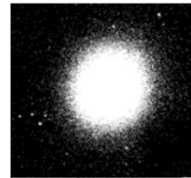
- 39 Which galaxy does the Solar System belong to?
 Dari galaksi manakah, sistem solar berada?



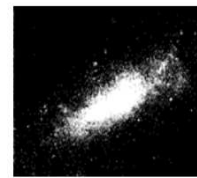
A



B



C



D

- 40 Diagram 27 shows a space probe.
 Rajah 27 menunjukkan prob angkasa.

Diagram 27
 Rajah 27

What is a space probe?
 Apakah prob angkasa?

- A A space ship that carries astronauts
Kapal angkasa yang membawa angkasawan
- B A space robot launched to other planets to get information
Robot angkasa yang dilancarkan ke planet untuk mendapatkan maklumat
- C A space ship used to launch satellites
Kapal angkasa yang digunakan untuk melancarkan satelit-satelit
- D A man-made object that orbits the Earth
Object buatan manusia yang mengorbitkan Bumi

Selangor 2009

39. Which of the following is true about stars and galaxies in our Universe ?
 Antara berikut, yang manakah benar tentang bintang dan galaksi dalam Alam Semesta kita ?
- A. The Milky Way has an irregular shape
Bima Sakti mempunyai bentuk tidak sekata
 - B. Our Solar System is located in the Milky Way
Sistem Suria kita berada dalam Bima Sakti
 - C. The atmosphere of the Sun consists of photosphere and chromosphere only
Atmosfera matahari terdiri daripada fotosfera dan kromosfera sahaja
 - D. Stars have the same temperature
Bintang-bintang mempunyai suhu yang sama

40. Which of the following has contributed directly to modern-day space exploration ?
 Antara berikut, yang manakah telah memberikan sumbangan secara langsung kepada penerokaan angkasa lepas ?
- A Tanks / Kereta kebal
 - B Spaceships / Kapal angkasa
 - C Aeroplanes / Kapal terbang
 - D Helicopters / Helikopter

Wilayah Persekutuan 2009

- 39 The sun is a star because it
- A reflects light from their planets.
memantulkan cahaya daripada planet-planetnya.
 - B produces its own energy and light.**
menghasilkan tenaganya dan cahayaanya sendiri.
 - C is the centre of the solar system.
merupakan pusat sistem solar.
 - D is formed from the debris of planets.
dibentuk daripada debu-debu planet.
- 40 Why are satellites sent into orbit around the earth?
Mengapakah satelit dihantar mengorbit bumi?
- X—To detect areas of pollution.
Mengesan kawasan pencemaran.
 - Y—To detect areas containing mineral resources.
Mengesan kawasan yang mengandungi sumber mineral.
 - Z— To enable instant communication through radio, computer and television.
Membolehkan komunikasi segera melalui radio, komputer dan televisyen.
- A X and Y only
 - B X and Z only
 - C Y and Z only
 - D X, Y and Z**

Sbp 2010

- 37 Diego is an Eskimo living near the North Pole. One day he observes a dazzling display of light in the sky that lasts for several hours.
Diego seorang Eskimo yang tinggal berhampiran Kutub Utara. Suatu hari dia memerhatikan pemandangan cahaya berwarna-warni di langit untuk tempoh beberapa jam.
- What is this phenomenon called?
Apakah nama fenomena tersebut?
- A Aurora
Aurora
 - B Sunspot
Tompok matahari
 - C Black hole
Lohong hitam
 - D Solar flare
Nyalaan suria
- 38 What is formed when a medium-size star dies?
Apakah yang terbentuk apabila bintang bersaiz sederhana mati?
- A Nebula
Nebula
 - B Black hole
Lohong hitam
 - C Neutron star
Bintang neutron
 - D White dwarf
Kerdil putih

Jawapan 2010

NEGERI/NO SOALAN	37	38	39	40
Perlis			B	C
Kedah			B	A
Johor			D	D
Kelantan			-	-
Negeri Sembilan				-
Perak			C	B
Pulau pinang			B	C
Sabah			A	B
Sarawak			A	A
SBP Kluster	A	D	C	C
Terenggau			A	B
Pahang				-

Jawapan 2009

NEGERI/NO SOALAN	37	38	39	40
Pahang			D	C
Negeri Sembilan				-
Selangor			B	B
SBP			D	D
Perlis			B	A
Sarawak			C	B
Wilayah Persekutuan			B	D